

左頁：一樓鮮黃色書櫃為男主人的專屬書房，另設一間客房及衛浴空間  
右頁：連結上下層的弧形樓梯，以大片玻璃和黑色鐵件宛如摺紙般的構思意象

## Lin's House, Taipei 台北林宅

白金星居空間設計 Platinos Interior Design

主要設計：林宇寬

施工單位：白金星居空間設計

空間性質：住宅

使用成員：夫妻、小孩1人

各層面積：B1：115.5 m<sup>2</sup>、1F：49.5 m<sup>2</sup>、庭院：33 m<sup>2</sup>

空間面積：198 m<sup>2</sup>

主要建材：義大利白洞石、鐵件、鋼構、水泥粉光、

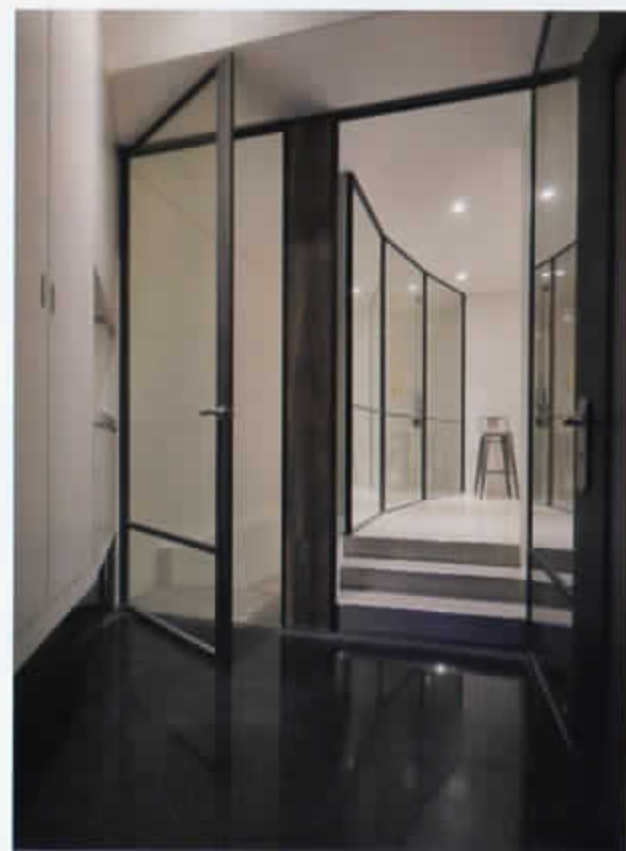
硅藻土、人造石、花崗岩

座落位置：台北市北投區

影像：吳殿民

文字：白金星居空間設計

整理：張鳳屏



本案位於台北市天母地區的半山腰上，因既有的地形關係使原二樓成為一樓，而原一樓則為地下樓層空間，對於室內格局來說，跳脫常見的方正格局及住宅印象，屬於狹長型的複層條件且畸零空間多，地下層尺度更大於一樓，現有屋況已有12年屋齡，因此需先針對內部問題進行修復及重整。

面對這樣的特殊格局，雖然有十足的挑戰性卻也是少見的案例條件，設計師認為「就像是一塊未經雕琢的璞玉，質樸而內藏光芒，等待細心琢磨的空間可能。」起初，在設計階段花費較長的時間與屋主反覆商討，對具國外背景的主人來說，設計師所給予的專業意見都樂於接受。從一樓入口玄關進去，左側一道弧形樓梯為既有通往地下層的連結動線，採以大片玻璃搭配鐵件，宛如摺紙般的設計概念，讓穿透式的畫面佐以陽光，其重疊光影意蘊在另一面白牆上，隨著時序移動，成為自然的裝飾。而這道弧形樓梯以質樸的水泥粉光施作，看似脂粉未施，配上纖細扶手及扶手內藏的光線，搭配略帶溫潤及緩衝的腳底編織，讓生活的每一步都走得踏實。另外，設計師並將樓梯尾端三分之一的部分改向，不僅讓樓梯多了緩衝空間增加安全性，也因此讓客廳的壁爐牆面增加寬度和氣度，並具多出部分的收納空間。

原有的地下層空間僅有一面開窗，在設計階段的觀察下將餐廳區域的天花板改以天井的方式引入自然光源，加上窗外綠意的點綴使居家氛圍更為愜意。設計師表示「人，才是家的中心，不該將焦點放在冰冷的電視」，於是經過與屋主瞭解生活習慣後，把電視移到吧檯區的一牆，讓客廳和壁爐來凝聚家庭互動之間的情感關係。



一樓平面圖



地下樓層平面圖

1. 大門入口 2. 庭院 3. 入口玄關 4. 書房 5. 衛浴 6. 客房 7. 客廳 8. 餐廳 9. 廚房 10. 吧檯區  
11. 小孩房 12. 主臥室 13. 衛生間 14. 更衣間 15. 儲物間 16. 遊戲室 17. 陽台